

Université de Constantine 3 Salah Boubnider
Faculté de Médecine
Département de médecine dentaire
Service de pathologie et chirurgie buccales

[Date]

Troubles de la pigmentation et tumeurs pigmentaires

Par Dr YKHLEF SOUMIA

SERVICE DE PATHOLOGIE ET CHIRURGIE BUCCALES

Cours de pathologie et chirurgie buccales à l'usage
des étudiants de 4eme année

Année universitaire 2021/22

Plan de la présentation

1-Lésions pigmentées non tumorales, de nature mélanique

- Pigmentation ethnique
- Syndrome de peutz-jeghers
- Mélanose tabagique
- Maladie d'Addison
- Syndrome d'Albright
- Hémochromatose
- Xeroderma pigmentosum

2- Lésions pigmentées non tumorales, de nature non mélanique :

- Hémosiderine
- Tatouages
- Sels de métaux lourds
- Langue villosité noire

3- Tumeurs et pseudotumeurs pigmentées non mélanique :

- Granulome à cellules géantes
- Sarcome de kaposi

4-Naevi et tumeurs mélaniques bénignes

- Mélano-acantome

5-Mélanome malin:

6-Lésions dépigmentées

INTRODUCTION

Les nombreuses lésions pigmentées de la MB , résultent tantôt de dépôts tissulaires de substance endogènes dont la plus habituelle est la mélanine, tantôt de l'accumulation de substances exogènes diverses .La plupart des lésions pigmentées sont bénignes Mais certaines peuvent être l'indice d'une affection grave type mélanome dont le pronostic est sombre.

II-Etude clinique

1- Lésions pigmentées non tumorales ,de nature mélanique:

1-1-Pigmentation ethnique :

Il s'agit d'un aspect normal, observé chez les noirs . La pigmentation brunâtre à noir bleuté , elle intéresse la gencive marginale, la gencive adhérente ,la muqueuse jugale, et labiale, le palais



1-2- Syndrome de Peutz –Jeghers :

- Est transmis sur le mode dominant autosomique,
- Caractérisé par l'association de macules mélaniques cutané- muqueuses et de Polypose intestinale ,
- Elles sont disposées autour des yeux, des narines, et surtout lèvres



1-3-Mélanose tabagique:

- une pigmentation brune noirâtre sur la gencive les lèvres, joues
- Apparait chez les fumeurs et les chiqueurs, elle peut être isolé ou accompagner d'une kératose tabagique sur la muqueuse

1-4- Maladie d'Addison :

- L'insuffisance corticosurrénale s'accompagne de mélanodermie de la face
- Des plages pigmentées ardoisés ou brunâtres à limites floues de taille variable de la muqueuse des joues, de la langue ,des gencives , et du palais.

1-5 -Syndrome d'ALBRIGHT :

- Une dysplasie fibreuse polyostotique avec atteinte des os de la face
- Plaques pigmentées brun clair de la peau (taches café au lait)
- Parfois observées sur la muqueuse buccale

1-6-Hemochromatose:

C'est une pigmentation cutanée brunâtre (diabète bronzé) de nature essentiellement mélanique

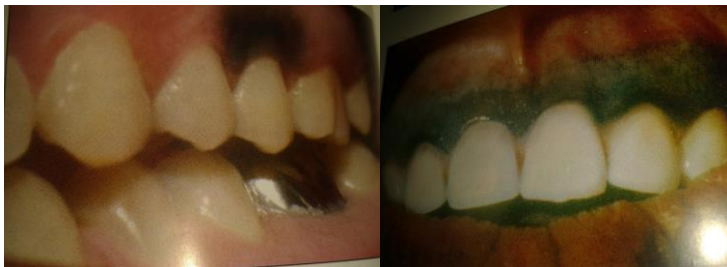
1-7-Xeroderma pigmentosum:

Est une affection grave rare, caractérisée par un trouble de la réparation du DNA après exposition solaire, dû à un déficit enzymatique
Macules pigmentaires, hyperkératose ,après tumeurs malignes de la face (carcinome)

2- Lésions pigmentées non tumorales ,de nature non mélanique:

2-1-tatouages cosmétiques :

- ❖ Tatouage bleu noir uniforme ou pointillé avec de charbon d'écorces au niveau de la gencive et la muqueuse
- ❖ La pigmentation argentique focale : tache noir ou bleu noirâtre sur la gencive au contact d'une couronne métallique



Tatouage provoquée par une couronne métallique , ou l'amalgame

tatouage cosmétique et rituel

2-2 Sels de métaux lourds :

-Pigmentation linéaire sous forme d'un liséré de BURTON noirâtre sur la gencive marginale, suivant le feston des collets dentaires .

-Il peut exister une stomatite érythémateuse , une gingivite , tuméfaction des glandes salivaires.

-Gingivite hyperplasique chronique avec parodontite, parfois une pharyngite , et discret œdème de la langue



Liseré de Burton

2-3 Langue noir villeuse:

- ❖ Est une affection fréquente de la langue ,caractérisée par une hyperplasie des papilles filiformes qui prennent une teinte noir.

3- Tumeurs et pseudotumeurs pigmentées non mélanique:

3-1 Granulome à cellules géantes :

Est une prolifération de petites cellules de type fibrohistiocytaire mêlée de cellules géantes plurinucléés

Riche en vaisseaux et des hématies extravasées (couleur rouge brunâtre

Il existe deux types :

- Le granulomes centro-osseux dans la partie profonde de l'os



Granulome à cellule géante

3-2 Sarcome de kaposi:

-Est une lésion plane ou nodulaire habituellement localisée sur le palais, la joues, la langue.

-Pigmentation bleutée ou brune

4-Naevi et tumeurs mélaniques bénignes :

4-1 Mélano-acanthome:

- ❖ Est une tumeur bénigne rare de l'adulte d'âge moyen
- ❖ Une plaque pigmentée verruqueuse de quelques mm à quelques cm
- ❖ Siège sur la face, les lèvres
- ❖ De cause irritative, régressent spontanément après suppression de la cause



5- Mélanome malin:

- ❖ Les mélanomes buccaux ne représentent que 0.8 à 10% de ces tumeurs
- ❖ Ces tumeurs apparaissent à tout âge chez l'adulte, le plus souvent au cours de la 4 et 5 décennie
- ❖ Habituellement sur la muqueuse palatine, la gencive supérieure, rarement les lèvres, langue,
- ❖ Le mélanome est découvert en phase d'invasion tardive, se présente comme un nodule ulcéré ou hémorragique
- ❖ Elle est le siège d'une pigmentation brun clair au noir
- ❖ Le pronostic est sombre la survie de 2 à 3 ans.



6-Lésions dépigmentées :

6-1 Les albinismes oculo-cutanés :

- Sont des affections héréditaires transmises sur le mode récessif autosomique
- Les mélanocytes sont présents en nombre mais sont incapables de produire de la mélanine
- Apparition d'un carcinome épidermoïde sur la lèvre inférieure

6-2 Vitiligo:

- Touche les deux sexes, au cours de la 2^{ème} décennie
- Lésion élémentaire est une macule dépigmentée, non hyperkératosique entourée d'un liseré hyper pigmenté, elle tend à confluer avec les macules voisines pour former des plages irrégulières, peuvent intéresser une seule région.



CONCLUSION

Le chirurgien dentiste est quotidiennement confronté à des patients présentant des lésions pigmentées ou blanches dont la prise en charge nécessite des connaissances sur l'état général, le traitement antérieur, et le traitement en cours.

Bibliographie

- Déchaume .Précis de stomatologie .Edition Masson 1979
- Hauteville A,Cohen AS .Manuel d'odontologie .Edition Masson 1989
- Limbour P et al .La chirurgie orale .Edition 2017
- Laskaris G.Atlas de poche maladies buccales .Edition Lavoisier 2007
- Parant M. Petite chirurgie de la bouche .Edition ISBN 1981
- Roger K .La muqueuse buccale .Edition MedCOM 2009
- Scully C .Risques médicaux en odontologie .Edition Elsevier Masson .2018
- Vaillant L,Goga D.Dermatologie buccale .Edition 1998